

# Projekt wsiedlenia żubrów do Puszczy Augustowskiej

**Piotr Wawrzyniak**



# Czy krajowa populacja żubrów wymaga działań ochronnych ?

- Wśród zagrożeń, określonych w „European bison – Status Survey and Conservation Action Plan” (Pucek i in. 2004) znalazły się:
  - - izolacja wolno żyjących populacji żubrów,
  - - ograniczony obszar występowania,
  - - niska zmienność genetyczna,
  - - brak przepływu genów między izolowanymi populacjami,
  - - duża zależność gatunku od człowieka,
  - - zagrożenie chorobami i pasożytami.



Projekt dofinansowany ze środków Mechanizmu Finansowego Europejskiego Obszaru Gospodarczego 2009-2014, w ramach Programu Operacyjnego PL2 „Ochrona różnorodności biologicznej i ekosystemów” realizowanego przez Narodowy Fundusz Ochrony Środowiska i Gospodarki Wodnej

Międzynarodowa Unia Ochrony Przyrody wskazuje tworzenie nowych populacji żubra, jako jedno z najważniejszych założeń dalszej ochrony i zachowania gatunku. Jedynie duża liczebnie i jak najszerzej rozprzestrzeniona populacja gwarantuje przetrwanie gatunku w dłuższej perspektywie czasu oraz jest w stanie przeciwstawiać się obecnym zagrożeniom.

Przyjęta w 2007 r. przez Ministerstwo Środowiska „**Strategia ochrony żubra *Bison bonasus* w Polsce**” (Olech i Perzanowski 2002) wśród zestawu działań ochronnych zaleca:

- rozwijanie istniejących oraz tworzenie nowych wolno żyjących populacji,
- zwiększanie zasięgu ich występowania,
- łączenie izolowanych, ale sąsiadujących populacji ze sobą (korytarze ekologiczne),
- tworzenie warunków korzystnych do bytowania,
- monitorowanie liczebności, rozprzestrzeniania się i ogólnego stanu zdrowotnego i struktury genetycznej populacji,
- poszukiwanie możliwości finansowania programów dotyczących ochrony oraz stworzenie systemu kompensacji szkód wyrządzanych przez żubry.

Ponadto konieczne jest wypracowanie nowoczesnych modeli zarządzania dziko żyjącymi populacjami żubrów.

# Puszcza Augustowska jako biotop przyszłej populacji żubra

- **Oczekiwania co do charakterystyki terenu**

- spełnianie wymagań środowiskowych gatunku (żer, osłona, wielkość obszaru)

- unikanie konfliktów z dotychczasowym sposobem użytkowania środowiska przez człowieka

- **Wskazanie** Obszar 28 900 ha N. Augustów i N. Płaska („Ocena możliwości wsiedlenia żubra do OHZ Nadleśnictw Augustów i Płaska” – wykonana przez BULiGL w Białymstoku)



# Funkcjonowanie stad żubrów w Polsce północno-wschodniej

<b>Lokalizacja</b>	<b>Wielkość stada [szt]</b>	<b>Areał użytkowany przez żubry [ha]</b>	<b>Inne parametry</b>
<b>Puszcza Borecka</b>	<b>90-100</b>	<b>~ 20 000</b>	Siedliska lasowe, duży areał łąk śródleśnych i poletek łowieckich
<b>Puszcza Knyszyńska</b>	<b>&gt;100</b>	<b>20 000 - 25 000</b>	Siedliska borowe, stado sezonowo korzysta z pól rolników
<b>Puszcza Białowieska (20 lat temu)</b>	<b>250-300</b>	<b>25 000 -30 000</b>	Siedliska lasowe, duży udział łąk śródleśnych; żubry użytkowały prawie wyłącznie teren Puszczy
<b>Puszcza Białowieska (obecnie)</b>	<b>&gt;500</b>	<b>&gt; 62 000</b>	Siedliska lasowe, duży udział łąk śródleśnych; żubry użytkują całą Puszcę, tereny przyległe, podlegają dyspersji na dalsze tereny

## Zagęszczenie populacji, pojemność wyżywieniowa środowiska

- Zagęszczenia rzeczywiste populacji żubrów w Puszczy Boreckiej wynosiło 0,54-0,63 os/100 ha (Żoch, 2007); Bobek (2007) na podstawie oceny zasobności Puszczy Boreckiej wskazywał, że na jednego żubra należy przewidzieć 134 ha Puszczy

W Bieszczadach 0,5 żubra/100 ha uważane jest za zagęszczenie bezpieczne pod względem szkód w lesie przy uwzględnieniu innych kopytnych na poziomie średnim (Perzanowski i in., 2006)



# Użytkowanie Puszczy Augustowskiej przez żubry, a zarządzanie stadem i jego środowiskiem

1. swobodna dyspersja



2. aktywne  
zarządzanie





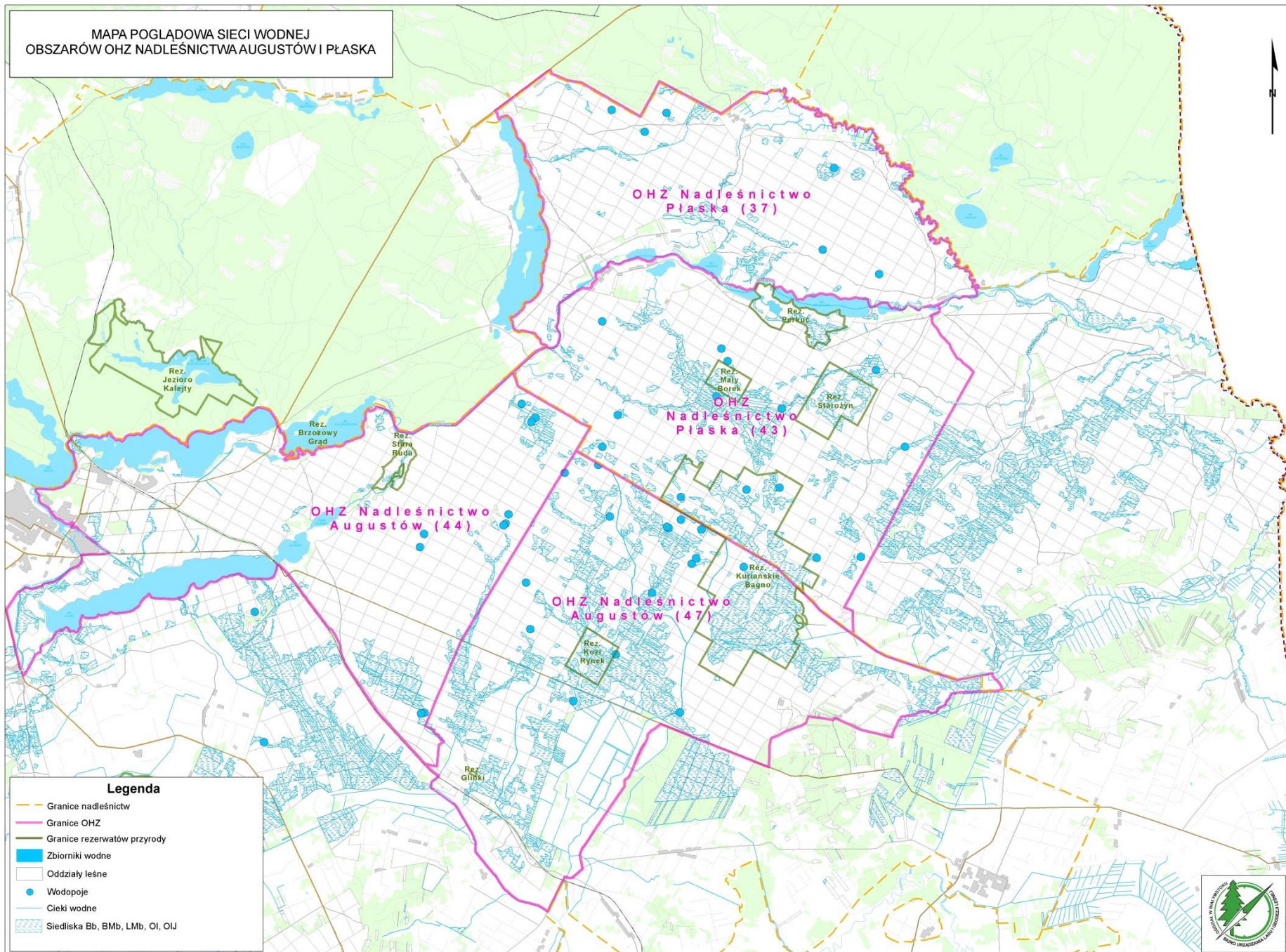
## Zarządzanie populacją - wsiedlenie

Trafność wyboru miejsca wsiedlenia, które powinno znajdować się w lokalizacji:

- właściwej do zbudowania miejsca stałego zimowego dokarmiania (zespół paśnikowy na wzór praktyk stosowanych w N. Borki) w co najmniej średniowiekowych lub starych drzewostanach o powierzchni kilkudziesięciu hektarów, celem uniknięcia szkód w lesie,
- w bezpośredniej bliskości łąk i poletek zapewniających żer od wczesnej wiosny do późnej jesieni,
- w pobliżu występowania wody (miejsca preferowane do letnich ostoi szczególnie w przypadku wycieleń i później),
- odpowiednio oddalonej od miejsc i szlaków turystycznych,
- z dala od pól wykorzystywanych rolniczo.

**W Puszczy Białowieskiej obserwowano wyraźne kurczenie się arealów zimą spowodowane skupianiem się zwierząt wokół miejsc zimowego dokarmiania. Arealy krów i ugrupowań rodzinnych zimą wynosiły średnio 8 km<sup>2</sup>, a byków 16 km<sup>2</sup>. W okresie wegetacyjnym areale były znacząco większe ale koncentrowały się wokół koszonych łąk polan śródleśnych. Dla krów wynosiły 69 km<sup>2</sup>, a byków 70 km<sup>2</sup>**

MAPA POGLĄDOWA SIECI WODNEJ  
OBSZARÓW OHZ NADLEŚNICTWA AUGUSTÓW I PŁASKA



**Legenda**

- Granice nadleśnictw
- Granice OHZ
- Granice rezerwatów przyrody
- Zbiorniki wodne
- Oddziały leśne
- Wodopoje
- Cieki wodne
- Siedliska Bb, BMb, LMb, OI, OIJ



# Zarządzanie populacją - poprawa naturalnych warunków bytowania zwierzyny

- Polepszenie jakości łąk i poletek będących w użytkowaniu nadleśnictw (zarządców ohz)
- Zwiększenie areału łąk o ok. 50 ha.
- Posiadanie dwóch zespołów paśnikowych do zimowego dokarmiania (X-III)
- Poprawa warunków żerowych w ramach działań z zakresu hodowli i ochrony lasu. ,
- Udostępnianie drzew do spałowania pochodzących ze zrębów i trzebieży,
- Wykładanie pojedynczych drzew spałowych,
- Grodzenia tylko cennych kęp na uprawach aby nie ograniczać dostępu do roślinności zielnej.
- Budowa brogów do składowania siana z łąk koszonych przez nadleśnictwa,
- Budowa, bądź odtwarzanie małych zbiorników retencyjnych i oczek.
- Zapewnienie dostępu do soli poprzez liczne lizawki



# Zarządzanie populacją - poprawa naturalnych warunków bytowania zwierzyny



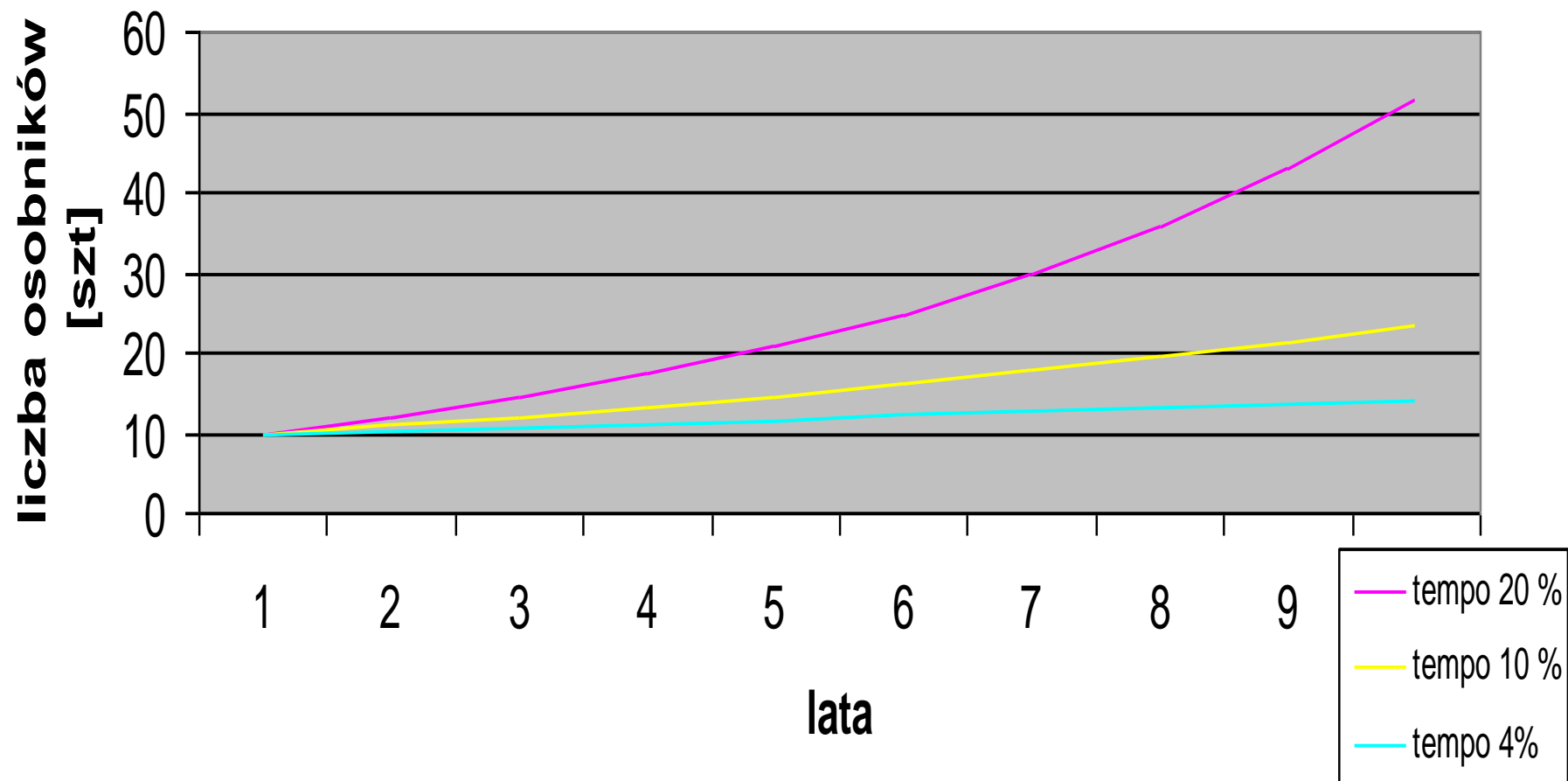




# Zarządzanie populacją - sterowanie dynamiką liczebności

- Ustalenie docelowej liczebności populacji żubrów Puszczy Augustowskiej - 35 osobników (30-40).  
Przy tej wielkości populacji żubry wykorzystywałyby niszę jaka występuje w sposób naturalny, nie kolidując z innymi celami realizowanymi na tym terenie.
- Grupa do wsiedlenia - 10 osobników o strukturze 2 byki, 2 młode byki, 2 dorosłe krowy, 2 młode krowy, 2 cielęta.
- Przyrost w pierwszych latach to 1-2 cielęta
- Docelowa struktura populacji to wyrównana proporcja płci i równomiernie reprezentowane poszczególne klasy wieku
- Przemieszczenia i eliminacje

Wykres 1. Scenariusze tempa wzrostu stada żubrów  
w Puszczy Augustowskiej





# Zarządzanie populacją - monitoring

Przyszłe stado żubrów powinno podlegać ciągłemu monitoringowi w zakresie:

- określenia dyspersji i sposobu użytkowania środowiska
- dynamiki liczebności i struktury populacji,
- stanu zdrowotnego
- inwentaryzacji szkód w drzewostanach
- składu pasz i zaopatrzenia w składniki mineralne.

W monitoringu uczestniczą wszystkie nadleśnictwa, a koordynator te dane skupia oraz utrzymuje kontakt z podmiotami opracowującymi wyniki.

Nie mniej ważne będzie zorientowanie monitoringu na zbieranie danych na temat określenia antropopresji.



## Zarządzanie populacją - wybór opiekuna stada i podmiotu realizującego strategię

Korzystając z dostępnych doświadczeń wypracowanych przy zarządzaniu stadami żubrów w Polsce należy wskazać, że odpowiednim ciałem wskazującym kierunki w zarządzaniu, śledzącym wyniki monitoringu i uczestniczącym w podejmowaniu decyzji może być komisja w skład której wchodzi zarządcy terenu zajmowanego przez żubry – nadleśnictwa, przedstawiciele regionalnej dyrekcji ochrony środowiska, regionalnej dyrekcji LP, przedstawiciele świata nauki związani z tematem, a także w zależności od bieżących zagadnień osoby zapraszane z „zewnątrz”.

Koordynatorem działań w terenie powinno być nadleśnictwo na terenie którego przeprowadzi się akcję wsiedlenia żubrów, które będzie prowadzić zasadniczą część zimowego dokarmiania (zespoły paśnikowe), zbierać wyniki monitoringu. Jednostka ta będzie m.in. odpowiedzialna za przemieszczenia i eliminacje żubrów, pozyskiwanie środków na finansowanie działań, a także inne projekty o charakterze naukowo-badawczym i promocyjnym.

Do wyboru jest Nadleśnictwo Augustów lub Nadleśnictwo Płaska. Warunki przyrodnicze nadleśnictwa mają podobne, a wybór jednostki polega raczej na ocenie możliwości organizacyjnych i chęci poprowadzenia tematu.

# Spełnienie warunków brzegowych przed wsiedleniem

## STRATEGIA

- **Strategia funkcjonowania i zarządzania populacją żubrów:**
- **Poprawa naturalnych warunków bytowania żubrów**
- **Wybór opiekuna stada i głównego podmiotu realizującego strategię**
- **Zasady prowadzenia monitoringu**

- **Introdukcja, wymiana i wprowadzanie nowych zwierząt do stada**
- **Opracowanie zasad regulacji liczebności i struktury stada**
- **Pozyskanie akceptacji społecznej**
- **Antropopresja i możliwość powstawania konfliktów**
- **Pozyskanie środków**

- **Mocne strony:**
- - uzyskanie efektu ekologicznego – „przywrócenie gatunku Naturze”,
- - wzmocnienia metapopulacji żubra Polski pn-wsch,
- - przełamywanie stereotypów i zmiana nastawienia społecznego do idei ochrony przyrody,
- - silna promocja działań LP na rzecz ochrony przyrody,
- - poprawa naturalnych warunków bytowania żubrów, a w konsekwencji także wielu innych gatunków ssaków kopytnych,
- - realizacja art. 28 ustawy Prawo łowieckie przypisanego ohz-om,
- - promocja regionu i wzrost atrakcyjności turystycznej,
- - sprawdzenie mechanizmu samofinansowania się ochrony przyrody (przychody z eliminacji na koszty utrzymania stada),
- - zachęta dla innych zarządców terenu dla tworzenia nowych stad żubrów.

- **Słabe strony:**
- - możliwość wystąpienia konfliktu z realizowaną gospodarką rolną,
- - zmienność postrzegania żubra przez organy ochrony przyrody- możliwość wystąpienia trudności na etapie uzyskiwania różnego rodzaju zezwoleń i decyzji (trudność w realizacji strategii),
- - brak jasnej perspektywy finansowania zadań w okresie „poprojektowym”,
- - niebezpieczeństwo finansowania zadań ze środków własnych nadleśnictw.

## Wnioski:

- Obwody łowieckie ohz-ów N. Augustów i N. Płaska (28900ha) są obszarem gdzie możliwe jest wprowadzenie i utrzymywanie małej populacji żubrów o liczebności docelowej 30-40 osobników.
- Kluczem do realizacji projektu powinna być opracowana i zaaprobowana przez organy ochrony przyrody strategia zarządzania populacją żubrów Puszczy Augustowskiej.
- Przed wsiedleniem zwierząt trzeba spełnić szereg warunków brzegowych z których najistotniejszymi są: poprawa naturalnych warunków bytowania i uzyskanie akceptacji społecznej dla planowanych działań.
- Projekt w pierwszych latach powinien czerpać ze środków pomocowych a w kolejnych włączać inne możliwości zapewniania środków, w tym poprzez odstrzały żubrów na zasadach komercyjnych celem uzyskania mechanizmu samofinansowania działań ochronnych.
- Działania na rzecz introdukcji żubra w Puszczy Augustowskiej mogą znacząco pozytywnie wpływać na wizerunek Lasów Państwowych.





# Dziękuję za uwagę



Projekt dofinansowany ze środków Mechanizmu Finansowego Europejskiego Obszaru Gospodarczego 2009-2014, w ramach Programu Operacyjnego PL2 „Ochrona różnorodności biologicznej i ekosystemów” realizowanego przez Narodowy Fundusz Ochrony Środowiska i Gospodarki Wodnej