

Broszura przygotowana
w ramach Projektu
pt. "Rozwój metapopulacji
żubra w północno-
-wschodniej Polsce".

Projekt korzysta z dofinansowania
w kwocie 3 306 415 złotych
pochodzącego z Islandii,
Liechtensteinu i Norwegii
w ramach Mechanizmu
Finansowego Europejskiego
Obszaru Gospodarczego (MF EOG)
na lata 2009–2014 dla Programu
Operacyjnego PL02 „Ochrona
Różnorodności Biologicznej
i Ekosystemów” , umowa
o dofinansowanie
nr. 570/2014/Wn-14/OP-XN-02/D

Koordynatorem Projektu jest SGGW,
a partnerami Białowiecki Park
Narodowy i nadleśnictwa
Białowieża, Browsk, Hajnówka,
Krynki, Supraśl, Waliły, Żednia,
Borki, Czerwony Dwór, Augustów,
Płaska i Gołdap.

<http://projektEOG.sggw.pl>

Fot. Archiwum SMŻ, Piotr Wawrzyniak, Krzysztof Żoch

ROZWÓJ METAPOPOPULACJI ŻUBRA w północno-wschodniej Polsce





Projekt: Rozwój metapopulacji żubra w północno-wschodniej Polsce



1. Ochrona populacji żubra w Puszczy Białowieskiej

Głównym celem jest kontynuacja i rozszerzenie działań realizowanych wcześniej w ramach projektu POIiŚ „Ochrona żubra w Polsce – część północno-wschodnia”. Aktualny projekt pozwala przedłużyć finansowanie bezpośredniej opieki nad populacjami żubra oraz ciągłe wzbogacanie bazy pokarmowej w trzech puszczech: Białowieskiej, Boreckiej i Knyszyńskiej, a co najważniejsze podejmowane są działania mające na celu rozszerzenie zasięgu gatunku w północno-wschodnim regionie kraju. Planuje się wypuszczenie żubrów na terenie nadleśnictwa Żednia w Puszczy Knyszyńskiej, przygotowanie łąk i poletek w Puszczy Augustowskiej oraz ocenę możliwości wsiadlenia w Puszczy Rominckiej.

Projekt podzielony jest na siedem zadań, pięć realizowanych w poszczególnych puszczach, jedno mające na celu prowadzenie wszechstronnego monitoringu stad oraz zadanie koordynacji projektu.



Populacja licząca ponad 500 osobników wymaga stałego dbania o zaplecze paszowe. Od ośmiu lat prowadzona jest dzierżawa (kontraktacja) łąk prywatnych rolników na obrzeżach puszczy. Na dzierżawionych łąkach przygotowywane jest siano, z którego żubry mogą korzystać w okresie zimowym. W ostatnich latach powierzchnia dzierżawionych łąk wynosi ponad 100 ha rocznie. Dbamy również o łąki, poletka i sady wewnątrz kompleksu leśnego Puszczy Białowieskiej, aby zapewnić jak najwięcej naturalnego żeru. Pomimo tak wielu działań istnieje jednak potrzeba zakupu pasz i wykładania ich zimą w ponad 30 miejscach dokarmiania.

Populacja w puszczy jest bardzo duża i jeśli tylko istnieje możliwość przekazania żubrów do innych stad są one odławiane i przewożone. W taki sposób białowieskie osobniki trafiają do wielu ośrodków w Polsce i Europie. W Białowieskim Parku Narodowym prowadzona jest Księga Rodowodowa Żubrów – rejestr wszystkich żubrów żyjących w Europie.

W ramach projektu organizowane są warsztaty i spotkania, na których podejmujemy dyskusję nad programem ochrony i zarządzania tą szczególną populacją bytującą w odwiecznym mateczniku żubra.



2. Ochrona i rozwój populacji żubra na obszarze Puszczy Knyszyńskiej

Na terenie czterech nadleśnictw puszczy prowadzone są prace mające na celu poprawę warunków bytowania żubrów – przygotowywane są poletka, rekultywowane i koszone łąki oraz pielęgnowane sady owocowe. Realizowane jest również zimowe dokarmianie w taki sposób, aby odciągnąć zwierzęta od pól uprawnych i tym samym zapobiegać powstawaniu szkód.



Planowane jest wsiedlenie dodatkowego stada żubrów na terenie Nadleśnictwa Żednia, dzięki czemu zapewniona zostanie kontynuacja rozprzestrzenienia między puszciami Białowieską i Knyszyńską oraz umożliwiona zostanie naturalna wymiana pomiędzy izolowanymi do tej pory populacjami.



Ważnym zadaniem jest przygotowanie projektu zagrody ekspozycyjno-edukacyjnej w nadleśnictwie Supraśl. Powstanie tej zagrody zmniejszy presję na wolne stado i umożliwi podziwianie króla puszczy w jego naturalnym środowisku.



3. Ochrona populacji żubra w Puszczy Boreckiej

Kontynuowana będzie bieżąca opieka nad stadem żubrów w puszczy. Koszone będą łąki, zbierane siano, uprawiane poletka żerowe, zakupione pasze będą wykładane w miejscach dokarmiania.



3. Ochrona populacji żubra w Puszczy Boreckiej

Bardzo ważne będzie zbudowanie kolejnych brogów, co umożliwi większe rozproszenie stada. Dekoncentracja żubrów jest bardzo potrzebna ze względu na zmniejszenie zagrożenia chorobami zakaźnymi i inwazyjnymi (pasożytniczymi). W celu ochrony zdrowia miejsca dokarmiania są w sposób ciągły czyszczone z odchodów a po ziemi jest prowadzona ich dezynfekcja.



4. Przygotowanie obszaru Puszczy Augustowskiej do wsiedlenia żubrów

Na terenie wybranym na podstawie szczegółowej analizy siedlisk i warunków społecznych, pomiędzy nadleśnictwami Augustów i Płaska przygotowywana jest przyszła ostoja żubra – rekultywowane są łąki, przygotowywane wodopoje i planowana jest budowa zagrody aklimatyzacyjnej. Wszystko po to, aby w przyszłości sprowadzić grupę samic i wsiedlić żubry do Puszczy Augustowskiej, do której od czasu do czasu przychodzą samotne samce.



Na terenie puszczy prowadzone są spotkania informacyjno-dyskusyjne dla lokalnej ludności, władz samorządowych i administracji leśnej, prezentujące kompleksowo zagadnienia związane z bytowaniem żubra w stanie wolnym. Podczas spotkań przedstawiane są wyniki eksperckich analiz możliwości wprowadzenia żubra do puszczy. Prezentowane są również dane dotyczące wiedzy i nastawienia miejscowej ludności do tego dużego ssaka.



5. Analiza możliwości wsiedlenia żubrów do Puszczy Rominckiej

Celem jest szczegółowe zbadanie i ocena czynników mających wpływ na potencjalny proces wsiedlenia żubra. Określone będą warunki siedliskowe z uwzględnieniem innych kopytnych i przewidywany będzie wpływ obecności żubra na siedliska leśne i przestrzeń rolniczą. Wyniki szczegółowych analiz przedstawione będą podczas warsztatów, spotkań i prelekcji dla lokalnej ludności, władz samorządowych i administracji leśnej.

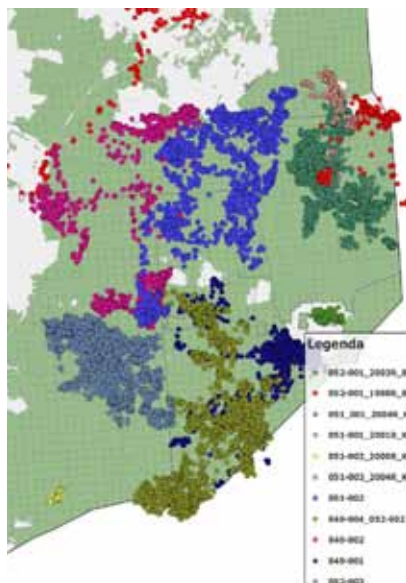


6. Wszechstronny monitoring populacji żubrów

Kontynuowane jest monitorowanie zasięgu, zajmowanego arealu i preferencji siedliskowych populacji w trzech puszczech. Dane są uzyskiwane zarówno dzięki telemetrii jak i obserwacji bezpośrednich. Dzięki znajomości szczegółowego rozmieszczenia i zwyczajów poszczególnych grup mieszanych zarządzanie populacją jest precyzyjniejsze.

Na bieżąco prowadzony będzie również monitoring parazytologiczny. Wszystkie osobniki eliminowane lub immobilizowane poddane są ocenie stanu zdrowia, dzięki czemu na bieżąco kontroluje się istniejące zagrożenia.

Wyniki monitoringu będą prezentowane na zakończenie Projektu podczas konferencji w Warszawie.



7. Zarządzanie projektem

Jest to zadanie konieczne, gwarantujące przepływ informacji i dokumentów pomiędzy koordynatorem, partnerami oraz instytucją wdrażającą czyli Narodowym Funduszem Ochrony Środowiska i Gospodarski Wodnej. Przygotowane są łączone wnioski o płatność oraz analizowane na bieżąco wskaźniki realizacji Projektu.

Beneficjentem Projektu jest żubr – gatunek bardzo ważny dla naszego kraju. Dzięki kolejnemu Projektowi realizowanemu przez wiele podmiotów możliwe jest wspieranie populacji żubra w sposób spójny i efektywny. Partnerzy korzystają nawzajem ze swoich doświadczeń dla dobra żubra.

Zakończenie projektu planowane jest w 2016 roku a efektem będzie kolejny krok w realizacji strategii ochrony żubra. Już planujemy kolejne projekty, aby kontynuować dzieło tworzenia trwałej metapopulacji w tym rejonie Polski.

Zapraszamy na stronę Projektu:
<http://projektEOG.sggw.pl>



5. Analiza możliwości wsiedlenia żubrów do Puszczy Rominckiej

Celem jest szczegółowe zbadanie i ocena czynników mających wpływ na potencjalny proces wsiedlenia żubra. Określone będą warunki siedliskowe z uwzględnieniem innych kopytnych i przewidywany będzie wpływ obecności żubra na siedliska leśne i przestrzeń rolniczą. Wyniki szczegółowych analiz przedstawione będą podczas warsztatów, spotkań i prelekcji dla lokalnej ludności, władz samorządowych i administracji leśnej.

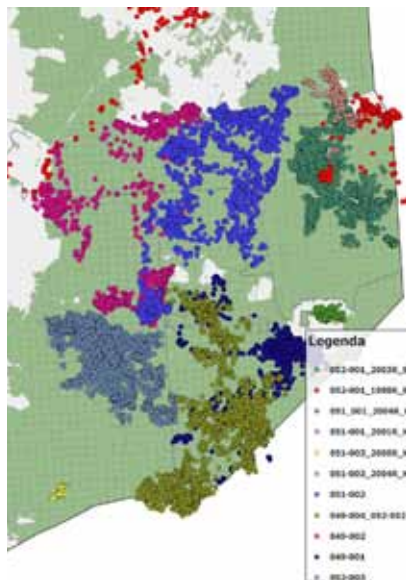


6. Wszechstronny monitoring populacji żubrów

Kontynuowane jest monitorowanie zasięgu, zajmowanego arealu i preferencji siedliskowych populacji w trzech puszczech. Dane są uzyskiwane zarówno dzięki telemetrii jak i obserwacji bezpośrednich. Dzięki znajomości szczegółowego rozmieszczenia i zwyczajów poszczególnych grup mieszanych zarządzanie populacją jest precyzyjniejsze.

Na bieżąco prowadzony będzie również monitoring parazytologiczny. Wszystkie osobniki eliminowane lub immobilizowane poddane są ocenie stanu zdrowia, dzięki czemu na bieżąco kontroluje się istniejące zagrożenia.

Wyniki monitoringu będą prezentowane na zakończenie Projektu podczas konferencji w Warszawie.



7. Zarządzanie projektem

Jest to zadanie konieczne, gwarantujące przepływ informacji i dokumentów pomiędzy koordynatorem, partnerami oraz instytucją wdrażającą czyli Narodowym Funduszem Ochrony Środowiska i Gospodarski Wodnej. Przygotowane są łączone wnioski o płatność oraz analizowane na bieżąco wskaźniki realizacji Projektu.

Beneficjentem Projektu jest żubr – gatunek bardzo ważny dla naszego kraju. Dzięki kolejnemu Projektowi realizowanemu przez wiele podmiotów możliwe jest wspieranie populacji żubra w sposób spójny i efektywny. Partnerzy korzystają nawzajem ze swoich doświadczeń dla dobra żubra.

Zakończenie projektu planowane jest w 2016 roku a efektem będzie kolejny krok w realizacji strategii ochrony żubra. Już planujemy kolejne projekty, aby kontynuować dzieło tworzenia trwałej metapopulacji w tym rejonie Polski.

Zapraszamy

na stronę Projektu:

<http://projektEOG.sggw.pl>

