



Projekt dofinansowany ze środków Mechanizmu Finansowego Europejskiego Obszaru Gospodarczego 2009-2014,
w ramach Programu Operacyjnego PL2 „Ochrona różnorodności biologicznej i ekosystemów”
realizowanego przez Narodowy Fundusz Ochrony Środowiska i Gospodarki Wodnej

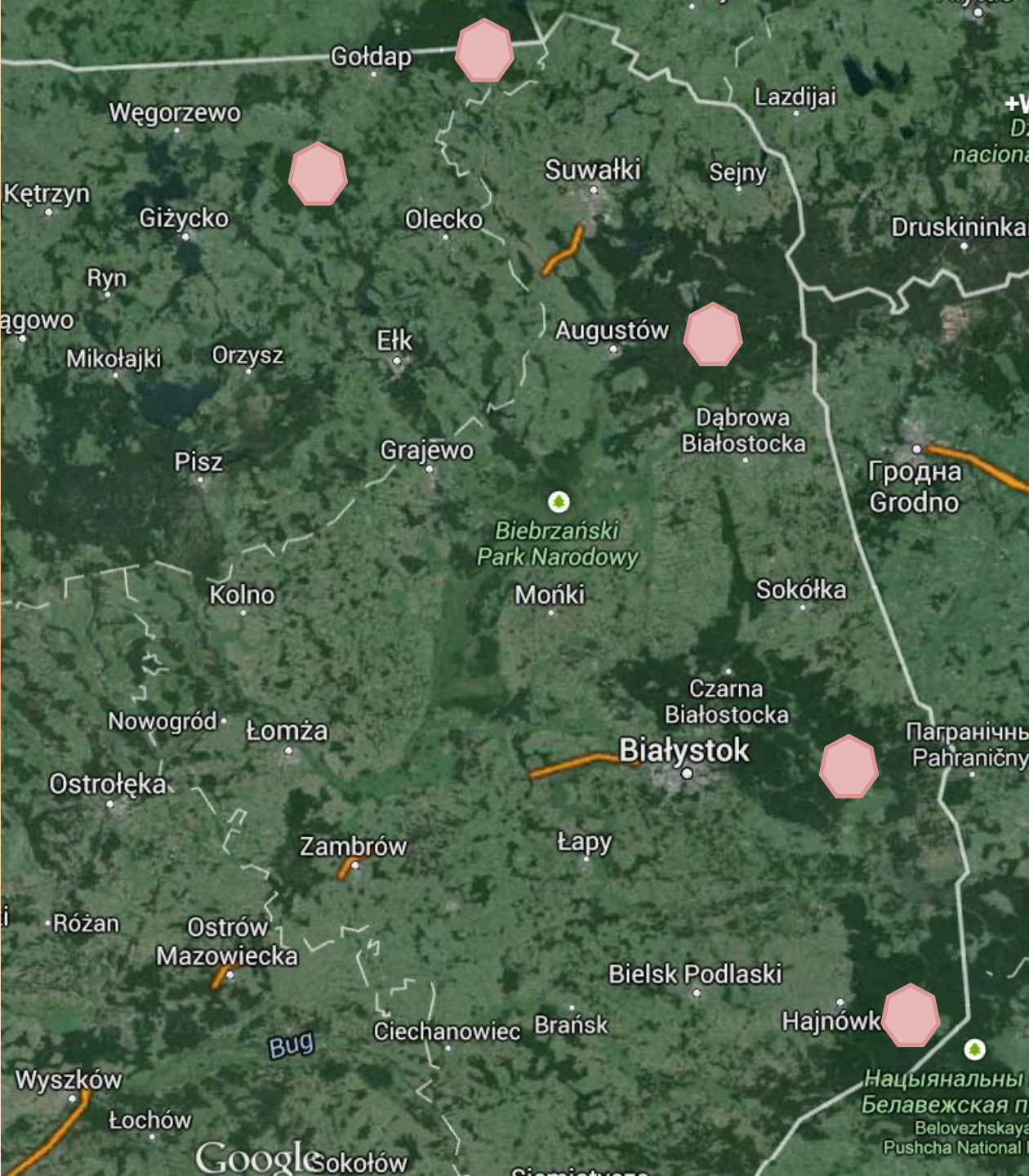
Projekt

„Rozwój metapopulacji żubra w północno-wschodniej Polsce”

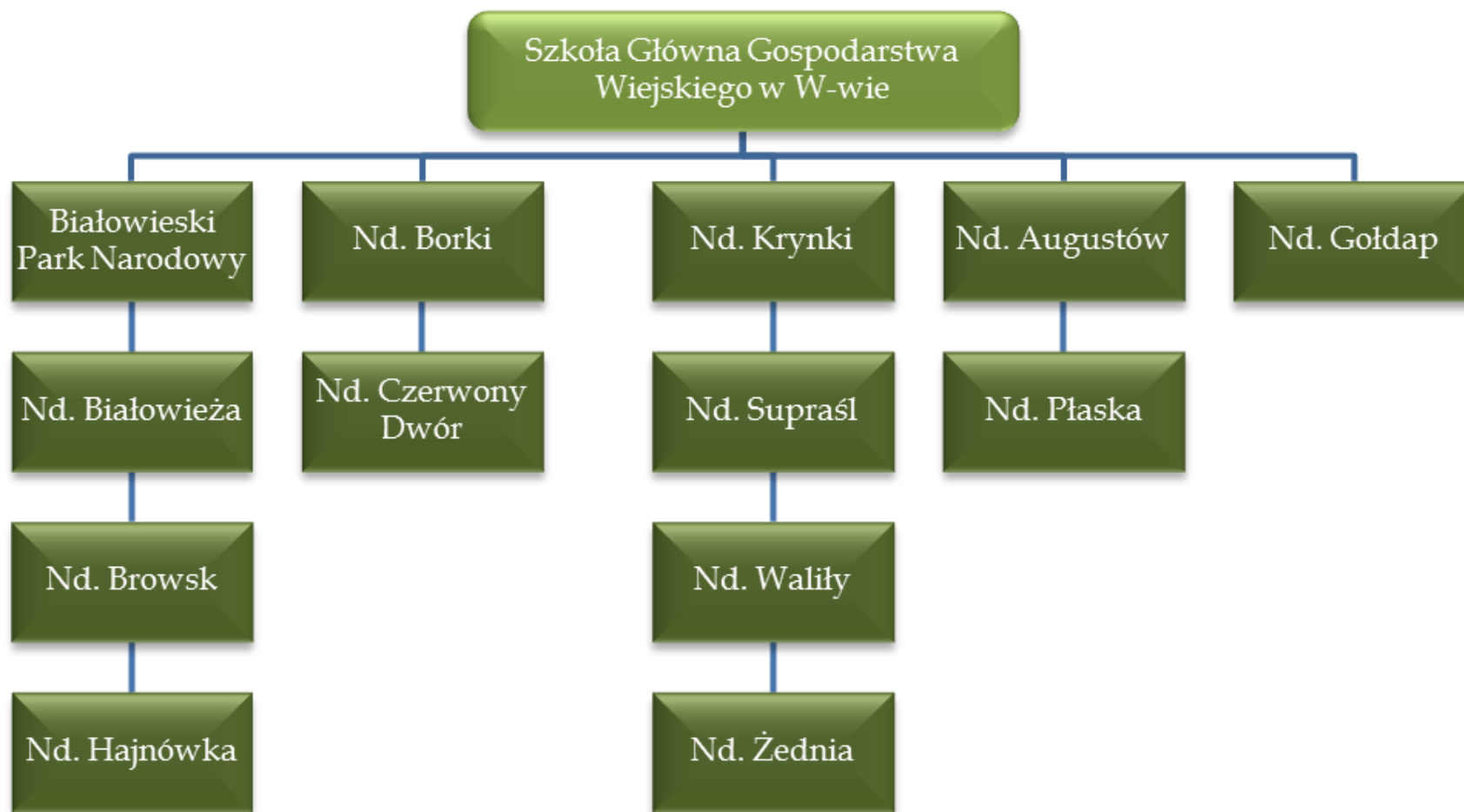
maj 2014 – kwiecień 2016



Teren realizacji Projektu



Struktura Projektu



Zadanie 1

Ochrona żubra w Puszczy Białowieskiej

Działania:

- odtwarzanie łąk, poprawa ich jakości poprzez podsiew, równanie i nawożenie,
- koszenie łąk i zbiór siana, dowóz siana do paśników rozproszonych w całej Puszczy,
- remonty paśników i brogów, czyszczenie miejsc dokarmiania,
- przygotowanie wodopojów ,
- odławianie żubrów dla celów wymiany/reintrodukcji

Pojemność wyżywieniowa Puszczy będzie powiększana przez przygotowywanie i wykładanie siana na prywatnych łąkach wokół Puszczy

Wydane i wysłane będą dwa roczniki Księgi Rodowodowej Żubra

Prowadzone będzie podglądanie żubrów on-line w Nadleśnictwie Browsk

Zadanie 2

Ochrona i rozwój populacji żubra na obszarze Puszczy Knyszyńskiej

Działania:

- rekultywacja łąk, nasadzanie drzew owocowych, koszenie łąk, przygotowanie siana i sianokiszonki,
- budowę nowych i remonty istniejących brogów i paśników.

Utworzone zostanie nowe stado żubrów na terenie Nadleśnictwa Żednia, Przygotowany projekt zagrody ekspozycyjnej w Nadleśnictwie Supraśl

Przeprowadzone będzie szkolenie z zakresu postępowania z żubrem oraz seminarium ze sposobów minimalizacji konfliktów i zarządzania stadem.

Zadanie 3

Ochrona populacji żubra w Puszczy Boreckiej

Działania

- poprawa istniejącej bazy pokarmowej (uprawa poletek żerowych, renowacja łąk poprzez równanie, podsiew, koszenie;)
- dokarmianie zimowe żubrów - zbiór siana, wytworzenie i zakup pasz, wykładanie karmy oraz czyszczenie miejsc karmienia, przygotowanie lizawek, zakup granulatu.
- budowa nowych brogów



Zadanie 4

Przygotowanie obszaru Puszczy Augustowskiej do wsiedlenia żubrów

Działania

- przygotowanie (lub poprawa jakości) łąk na pograniczu nadleśnictw Płaska i Augustów oraz budowa oczek wodnych.

Podjęmowane będą również działania promocyjno- informacyjne poprzez organizację spotkań i warsztatów dla lokalnej ludności, władz samorządowych i administracji leśnej ukazujące kompleksowo zagadnienia związane z bytowaniem

Zadanie 5

Analiza możliwości wsiedlenia żubrów do Puszczy Rominckiej

Działania

- Przeprowadzenie oceny warunków środowiskowych oraz społecznych pod kątem potencjalnej obecności żubra.
- Ocena będzie obejmować jakość i możliwości wyżywieniowe siedlisk, zagęszczenie innych kopytnych i ich znaczenie dla funkcjonowania ekosystemu oraz potencjalne możliwości konkurencji z żubrami o siedlisko czy pokarm. Wzięte będą pod uwagę sposoby gospodarki leśnej, potencjalne możliwości powstawania szkód od żubra, położenie i rodzaj prowadzonej w pobliżu gospodarki rolnej, sposoby wykorzystania terenu przez ludzi i inne.

Planowane są spotkania (w formie warsztatów i prelekcji) z zainteresowanymi, aby przybliżyć żubra jako gatunek parasolowy ekosystemów otwartych.

Zadanie 6

Zarządzanie projektem

Zespół prowadzący Projekt na SGGW składa się z Koordynatora i dwóch osób – specjalisty prowadzącego dokumentację oraz specjalisty zajmującego się wszechstronnym monitoringiem oraz weryfikacją wskaźników, rezultatów i oddziaływania projektu.

Powołany będzie Komitet Sterujący składający się z przedstawicieli Partnerów oraz instytucji zaangażowanych w ochronę żubra. Zadaniem Komitetu będzie śledzenie i ocena przebiegu Projektu..

Wykorzystując doświadczenie w realizacji podobnych projektów partnerskich utrzymany będzie sposób rozliczeń i obiegu dokumentów między Partnerami Projektu. W ramach zarządzania prowadzona będzie bieżąca weryfikacja wskaźników pod względem:

- osiągniętych efektów przyrodniczych
- jak i efekty działań w środowisku.
- osiąganych wskaźników wyniku - co daje możliwość weryfikowania celów i pozwala na szybką reakcję i wprowadzenie ewentualnych korekt w Projekcie.

Zadanie 7

Monitoring

Monitorowanie rozprzestrzenienia i wykorzystania siedliska przez żubry kontynuowane będzie metodą obserwacji bezpośrednich oraz przy użyciu telemetrii. Dane zawarte w kartach są zbierane przez koordynatora ds. monitoringu i nanoszone na mapy numeryczne. Na podstawie informacji o liczbie widzianych. Metodyka monitoringu zostanie rozszerzona o obrazy uzyskiwane z fotonapędów rozmieszczonych w terenie.

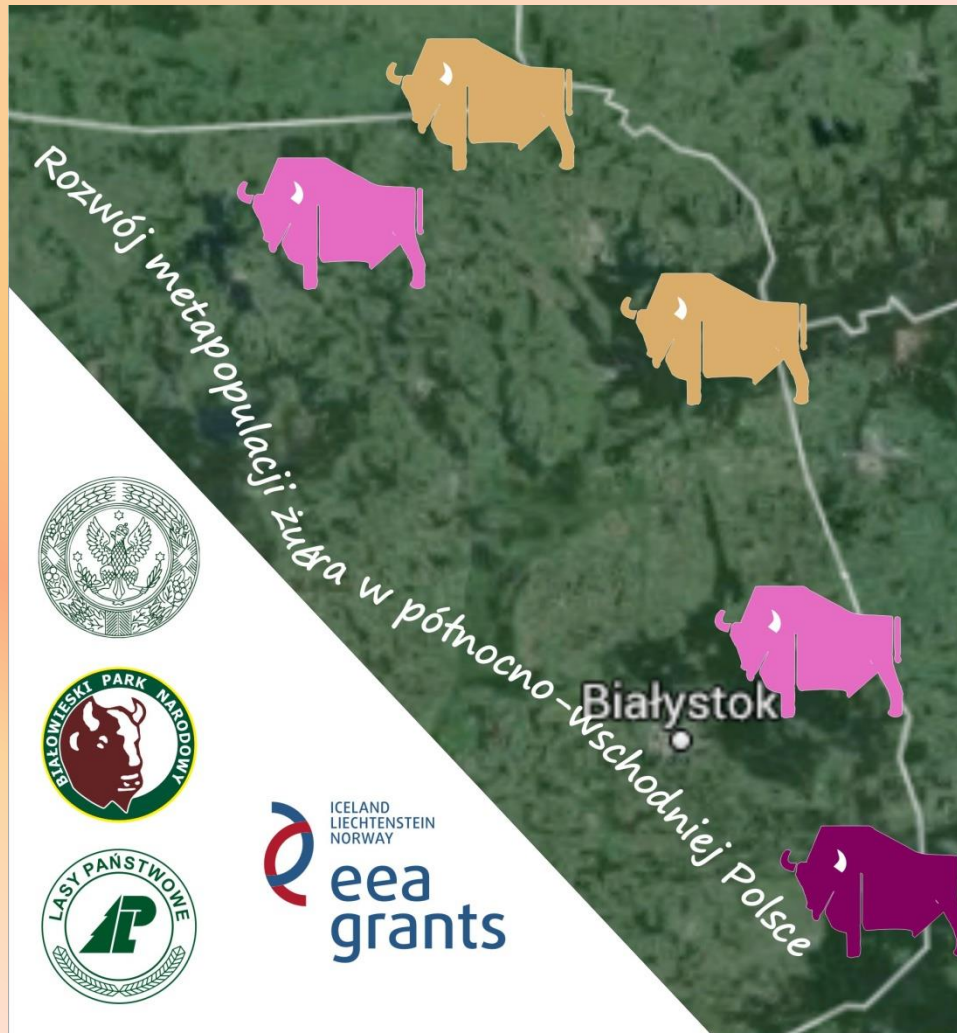
Monitoring genetyczny (analizy DNA) będzie dotyczył osobników usypianych z powodu leczenia lub przewożonych w celu genetycznego wzbogacenia puli genowej oraz losowo pobieranych prób przy użyciu dartów. Analizy genetyczne obejmować będą izolację DNA

Monitoring stanu zdrowia obejmować będzie:

- ocenę ekstensywności i intensywności zarażenia nicieniami żołądkowo-jelitowymi, przywrami i kokcydiami,
- poprzez obserwacje oceniana będzie kondycja, występowanie lub nie choroby (np. nekrotycznego zapalenia napletka)
- analiza przyczyn upadków oraz szczegółowa ocena stanu zdrowia zwierząt eliminowanych.

Zapraszamy na stronę naszego Projektu

<http://projektEOG.sggw.pl>



Dziękuję
za uwagę