



Państwowe Gospodarstwo Leśne
Lasy Państwowe

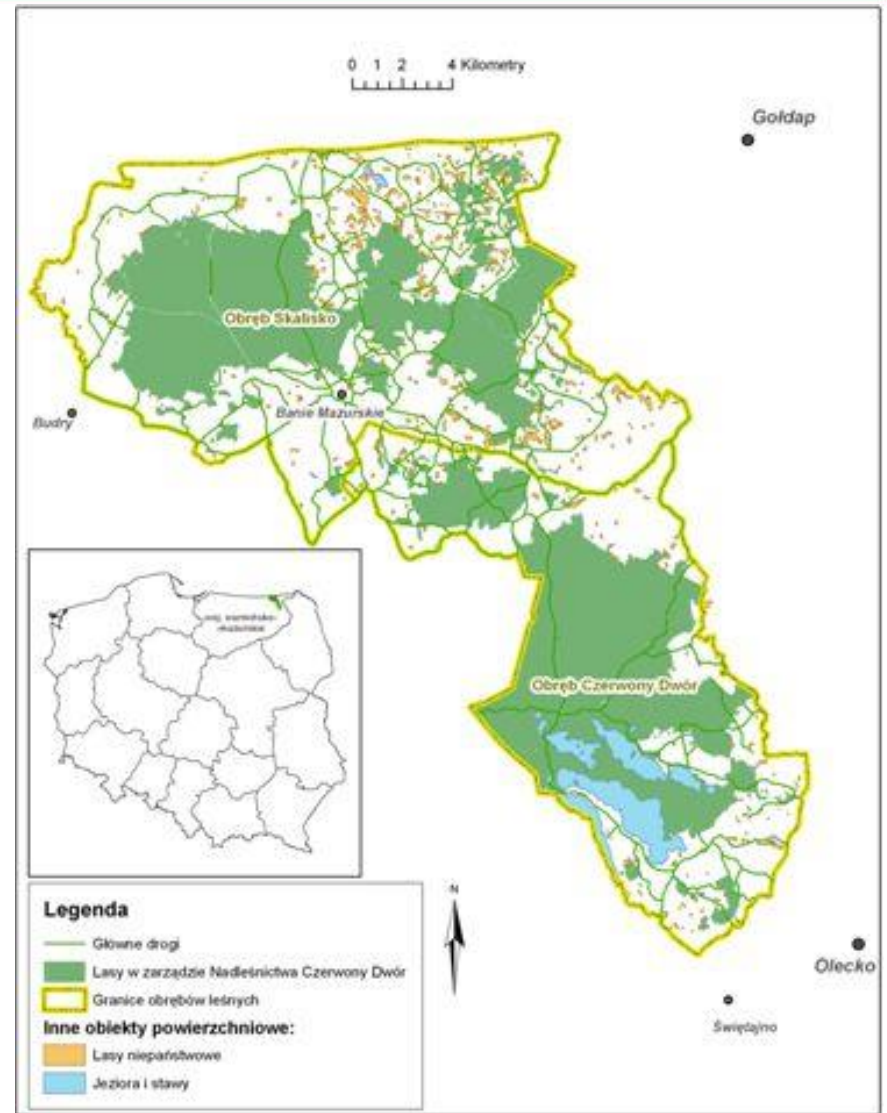
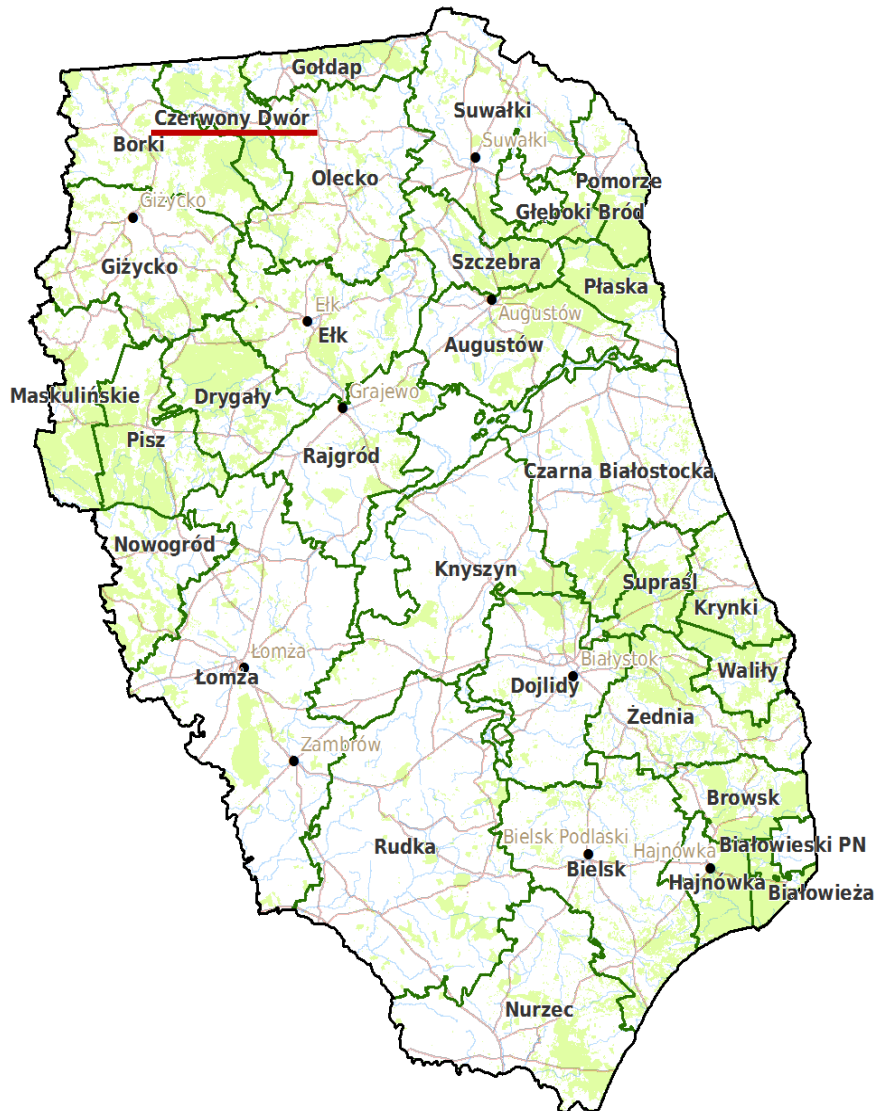
Działania z zakresu ochrony żubra realizowane na terenie Puszczy Boreckiej



Fot. Aleksander Siemaszko

Nadleśnictwo Czerwony Dwór

inż. Mariusz Kimszal
Nadleśniczy
Nadleśnictwa Czerwony Dwór



INFORMACJE OGÓLNE

- Powierzchnia Puszczy Boreckiej w zarządzie Nadleśnictwa Czerwony Dwór:

7207 ha, w tym:

lasy – 6433 ha

łąki – 127 ha

pastwiska – 158 ha

role – 236 ha

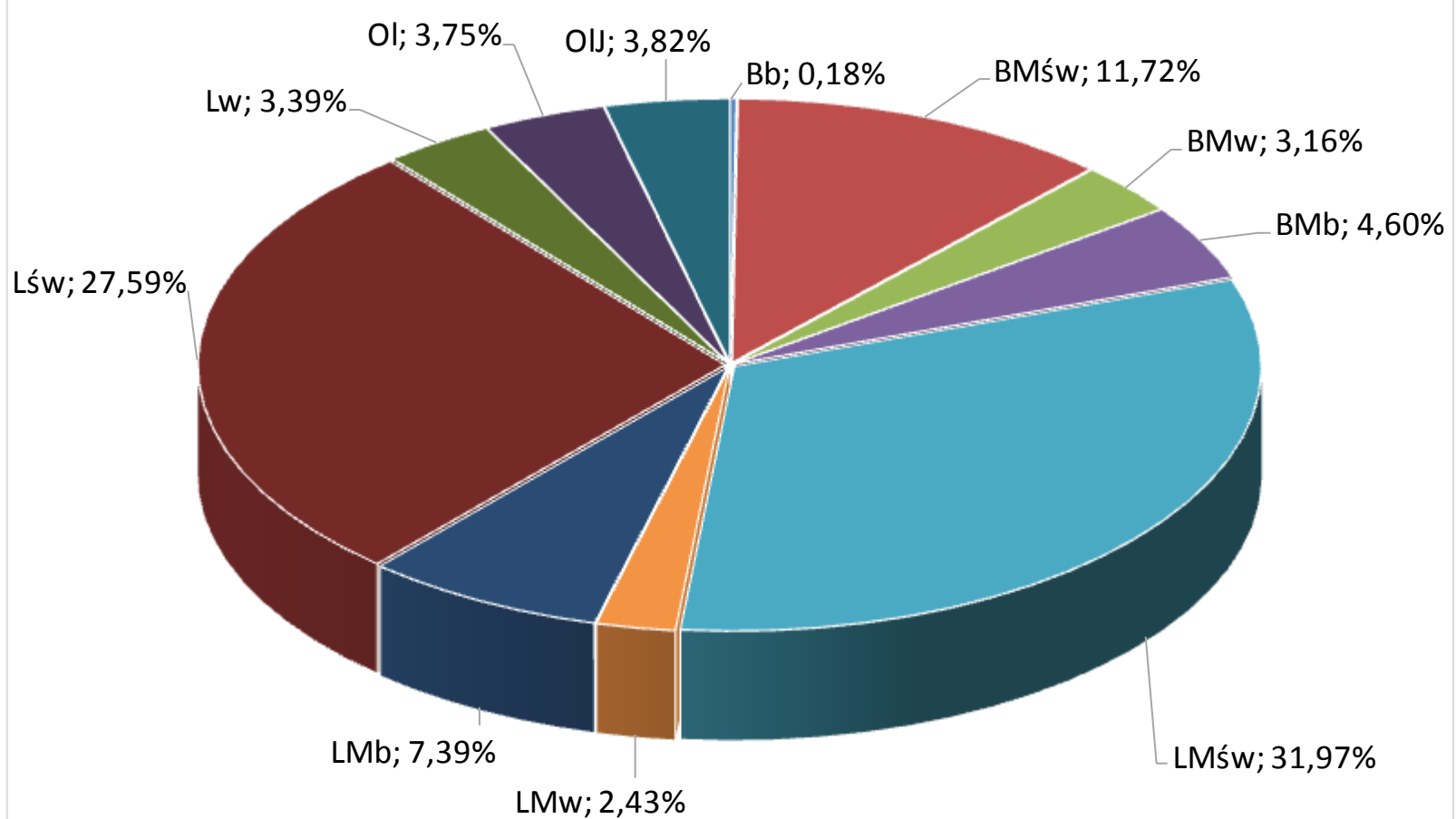
sady – 0,50 ha

} 521 ha (7%)

- Aktualnie Nadleśnictwo działa w oparciu o Plan Urządzenia Lasu sporządzony na lata od 2014 do 2023 roku.
- Na terenie Nadleśnictwa funkcjonuje Ośrodek Hodowli Zwierzyny.

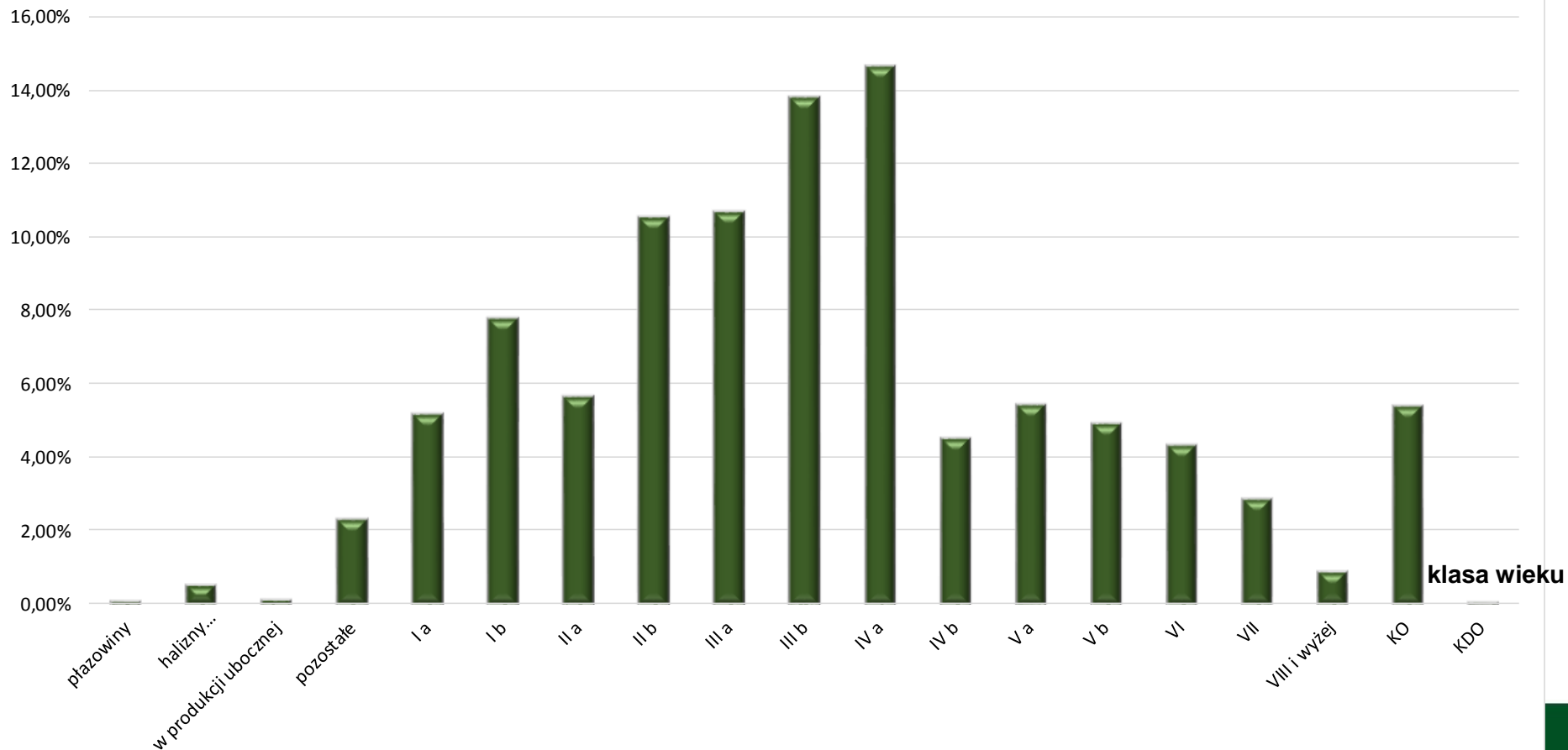
CHARAKTERYSTYKA STANU LASU

Udział siedliskowych typów lasu w powierzchni leśnej
Nadleśnictwa Czerwony Dwór

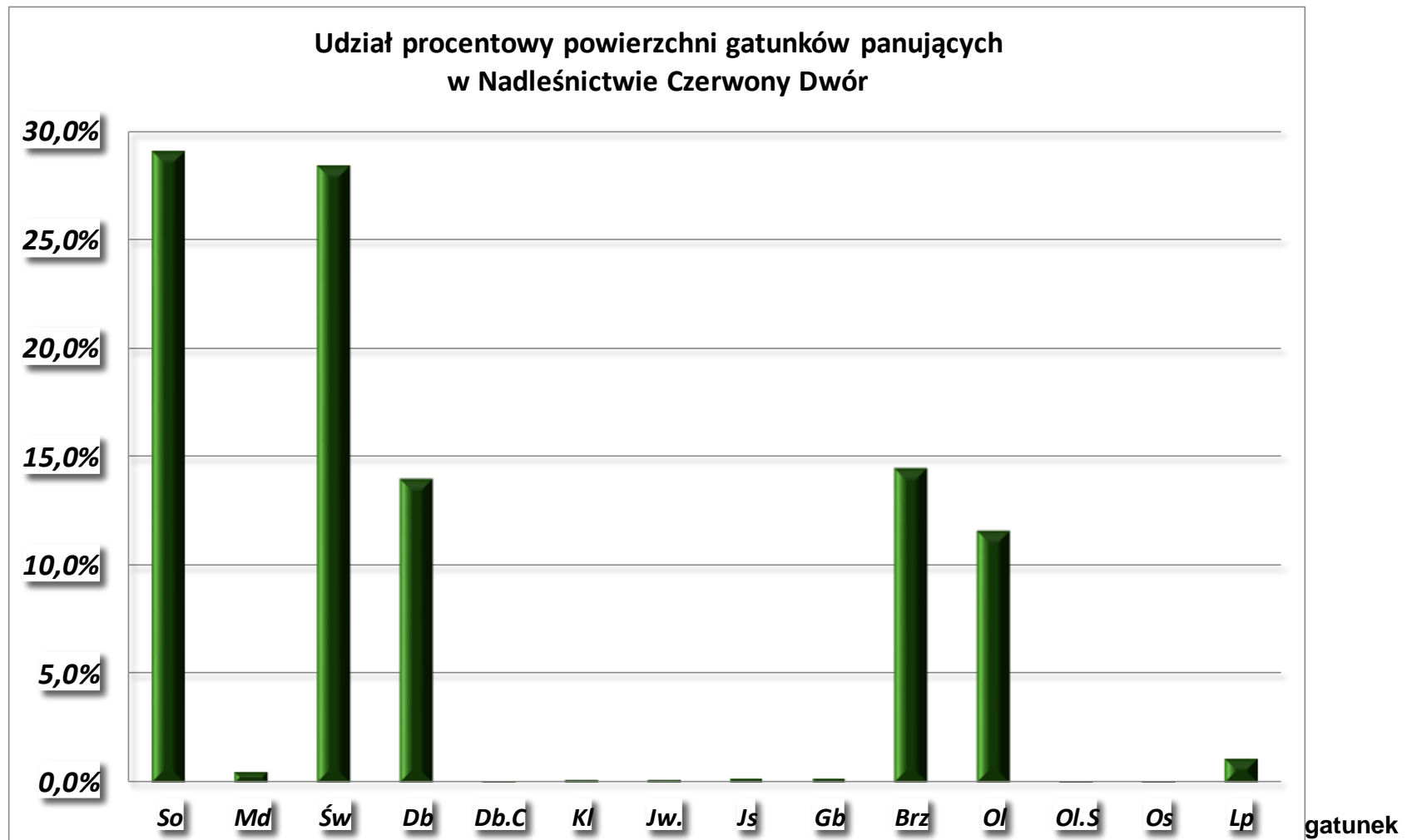


CHARAKTERYSTYKA STANU LASU

Udział powierzchniowy drzewostanów w klasach i podklasach wieku

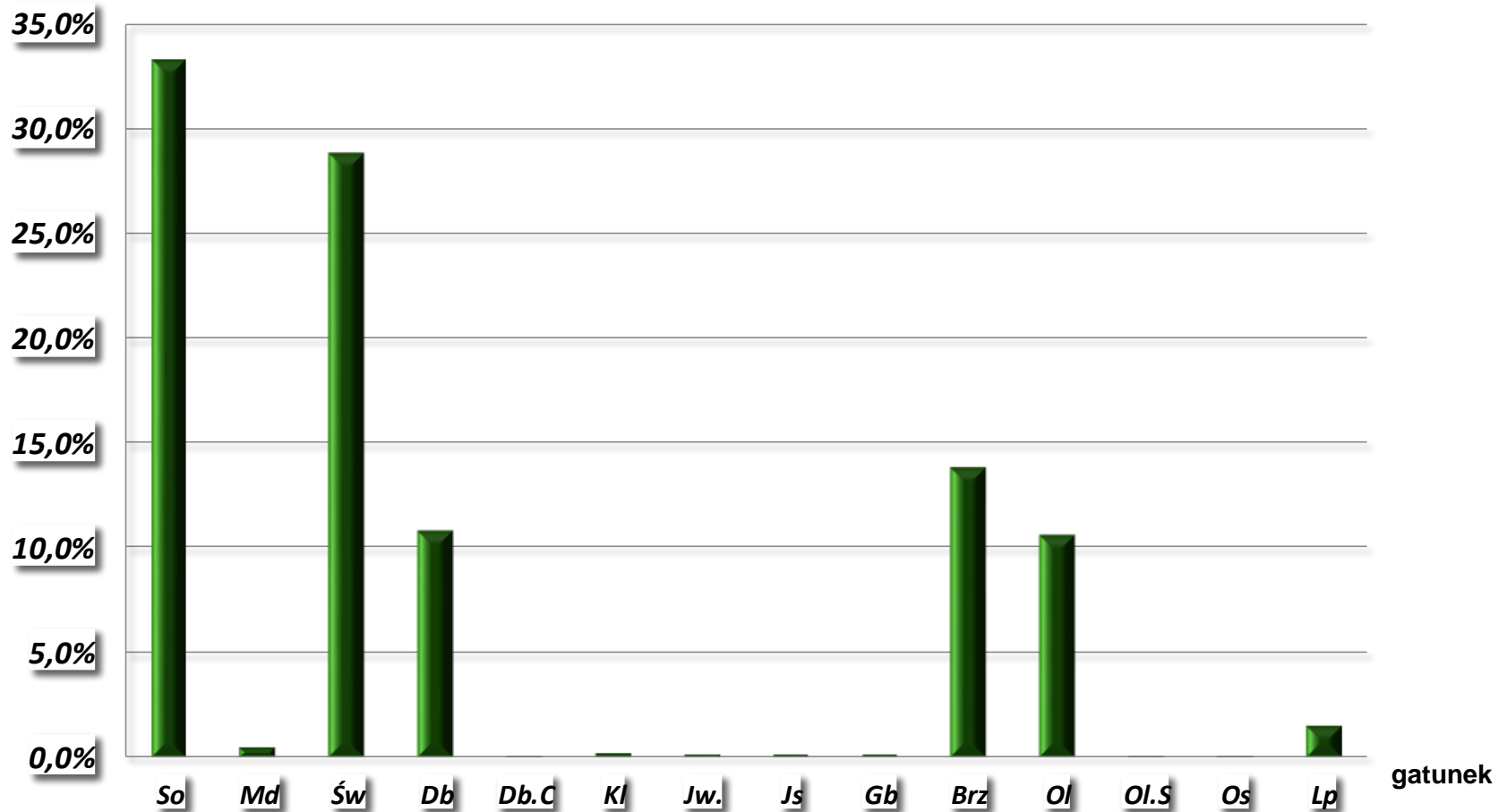


CHARAKTERYSTYKA STANU LASU



CHARAKTERYSTYKA STANU LASU

Udział procentowy zasobności gatunków panujących
w Nadleśnictwie Czerwony Dwór



Ochrona żubra na terenie Nadleśnictwa Czerwony Dwór – działania stałe

- W Nadleśnictwie Czerwony Dwór na stałe bytuje grupa byków w różnym wieku, średnio 12-13 sztuk. Poruszają się w różnych konfiguracjach – od pojedynczych osobników po grupy liczące 8 byków.
- Okresowo (sezon wegetacyjny) pojawia się część stada podstawowego z Nadleśnictwa Borki – do ok. 33-35 sztuk.
- Żubry chętnie wykorzystują dostępną, bogatą bazę żerową wytworzoną przez Nadleśnictwo: łąki, zboża, rośliny kapustne (rzepaki, rzepiki, kapusty pastewne i rzepy ścierniskowe).
- Często spotykane są przy paśnikach i lizawkach, a także na karmowiskach i nęciskach, gdzie chętnie zjadają m. in. wyprodukowaną przez Nadleśnictwo kiszonkę.

Ochrona żubra na terenie Nadleśnictwa Czerwony Dwór – działania stałe

Czynna ochrona żubra w Nadleśnictwie w 2014 roku:

- karma soczysta – 140 ton,
- karma treściwa – 21,3 tony,
- karma sucha – 2 tony,
- sól – 0,37 tony,
- utrzymanie poletek i łąk dla żubrów – 66 ha.

Ochrona żubra na terenie Nadleśnictwa Czerwony Dwór – działania stałe



Fot. Aleksander Siemaszko

Ochrona żubra na terenie Nadleśnictwa Czerwony Dwór – działania stałe



Fot. Aleksander Siemaszko

Ochrona żubra na terenie Nadleśnictwa Czerwony Dwór – działania stałe



Fot. Aleksander Siemaszko

Ochrona żubra na terenie Nadleśnictwa Czerwony Dwór – działania stałe



Fot. Aleksander Siemaszko

Ochrona żubra na terenie Nadleśnictwa Czerwony Dwór – działania stałe



Autor: Aleksander Siemaszko

Ochrona żubra na terenie Nadleśnictwa Czerwony Dwór – działania stałe



Autor: Aleksander Siemaszko

Projekt „Rozwój metapopulacji żubra w północno-wschodniej Polsce”

Zakładane wskaźniki realizacji projektu:

- Dopuszczenie infrastruktury terenowej – 4 brogi.
- Powstrzymanie sukcesji roślin drzewiastych (wykaszenie, odkrzaczanie) w ekosystemach nieleśnych [ha] – 9,80 ha, w tym:
8,00 ha – wykaszenie łąk na siano do brogów,
1,80 ha – rekultywacja łąk.

Projekt „Rozwój metapopulacji żubra w północno-wschodniej Polsce”



Wizualizacja: Pracownia Architektoniczna Jarosław Dembowski

Projekt „Rozwój metapopulacji żubra w północno-wschodniej Polsce”

Harmonogram – plan początkowy i zmiany*:

Zadanie merytoryczne	Partner	Zadanie szczegółowe	I-IV 2014	V-VIII 2014	IX-XII 2014	I-IV 2015	V-VIII 2015	IX-XII 2015	I-IV 2016	Razem
Ochrona populacji żubra w Puszczy Boreckiej	Nadleśnictwo Czerwony Dwór	Obsługa stada bytującego na terenie N-ctwa Czerwony Dwór – projekt i budowa brogów, czyszczenie brogów, koszenie łąk na siano		70 580	4 500 + 66 080	1 200	4 500		1 200	77 480
		Rekultywacja łąk			1 500	1 500	12 500			14 000

* o zgodę na wszelkie zmiany wnioskowano na bieżąco do SGGW w Warszawie

Projekt „Rozwój metapopulacji żubra w północno-wschodniej Polsce”

Harmonogram – po zmianach i rozstrzygniętym przetargu na brogi:

Zadanie merytoryczne	Partner	Zadanie szczegółowe	I-IV 2014	V-VIII 2014	IX-XII 2014	I-IV 2015	V-VIII 2015	IX-XII 2015	I-IV 2016	Razem
Ochrona populacji żubra w Puszczy Boreckiej	Nadleśnictwo Czerwony Dwór	Obsługa stada bytującego na terenie N-ctwa Czerwony Dwór – projekt i budowa brogów, czyszczenie brogów, koszenie łąk na siano					64 944 – brogi <u>4 500 - siano</u> 69 444		1 200 – dezynfekcja brogów	70 644
		Rekultywacja łąk					14 000			14 000

„Oszczędności”:

- 4500 zł – nie wykonane koszenie łąk na siano do brogów w V-VIII.2014,
- 1200 zł – nie wykonane czyszczenie i dezynfekcja brogów w I-IV.2015,
- 1136 zł – po rozstrzygnięciu przetargu na budowę brogów,
- 12000 zł – koszty osobowe??

Projekt „Rozwój metapopulacji żubra w północno-wschodniej Polsce”

Podsumowanie:

- 1) Dotychczas Nadleśnictwo nie poniosło żadnych kosztów.
- 2) W czerwcu 2015 roku wyłoniono wykonawcę projektu i budowy brogów – wartość umowy 64944 zł.

Termin realizacji zadania wg umowy – do 15 sierpnia 2015 roku.
Termin płatności – 21 dni od daty otrzymania faktury.

Koszty znajdują się we wniosku o płatność za okres IX-XII.2015.

- 3) W lipcu 2015 roku planowane jest ogłoszenie przetargu na koszenie i rekultywację łąk.
- 4) „Oszczędności” – 6836 zł.
- 5) Oczekujemy na odpowiedź NFOŚiGW w kwestii przeniesienia pieniędzy z kosztów osobowych na inne zadania.



Dziękuję za uwagę

inż. Mariusz Kimszal
Nadleśnictwo Czerwony Dwór
czerwonydwor@bialystok.lasy.gov.pl