

Sytuacja żubra w Puszczy Boreckiej



Projekt dofinansowany ze środków Mechanizmu Finansowego Europejskiego Obszaru Gospodarczego 2009-2014,
w ramach Programu Operacyjnego PL2 „Ochrona różnorodności biologicznej i ekosystemów”
realizowanego przez Narodowy Fundusz Ochrony Środowiska i Gospodarki Wodnej

Początki hodowli rezerwatowej i wolnościowej w Puszczy Boreckiej

Rezerwat pod nazwą Ośrodek Hodowli Rzadkich Zwierząt został powołany zarządzeniem Ministra Leśnictwa i Przemysłu Drzewnego nr 293 z dnia 31 sierpnia 1955 roku. Pierwsze żubry przywieziono 14 kwietnia 1956 roku. Były to dwie krowy PUSZYNKA, PUZONKA, dwie jałówki PUNITKA i PUSZKA. Rok później przywieziono byka PUSZCZAN. Wszystkie te zwierzęta pochodziły z rezerwatu w Niepołomicach. Były to żubry z domieszką krwi żubra kaukaskiego.



Hodowla rezerwatowa populacji wolnościowej żubrów białowiesko-kaukaskich w Borkach zakończyła się na przełomie lat 1967 – 1969. Likwidacja hodowli dokonana się właściwie samorzutnie, gdyż żubry wyszły na wolność podczas prowadzenia prac remontowych. Hodowla rezerwatowa ograniczyła się do grupy żubrów udostępnianych turystom.



Hodowla wolna w Puszczy Boreckiej

Kompleks leśny Puszczy Boreckiej liczący ponad 18 tysięcy ha stanowił potencjalne środowisko dla utworzenia wolnej hodowli. W 1962 roku w Puszczy Boreckiej utworzona została druga w Polsce wolna hodowla żubrów. Hodowla żubrów białowiesko-kaukaskich była prowadzona do 1967 roku. W 1969 roku rozpoczęto wymianę żubrów linii białowiesko-kaukaskiej na żubry nizinne- białowieskie.



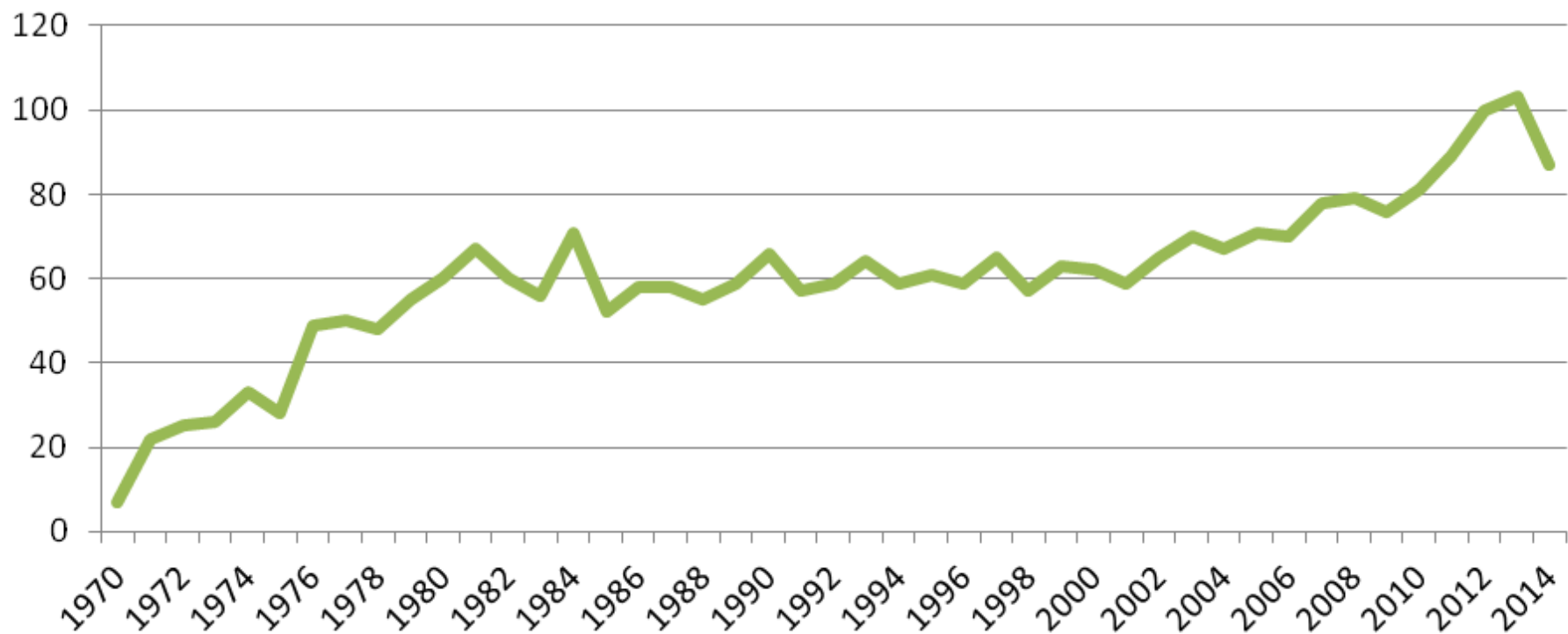
Dokarmianie zimowe

Dokarmianie zimowe żubrów stosowane jest w okresie zalegania pokrywy śnieżnej od momentu utworzenia w Puszczy Boreckiej wolnej populacji żubra nizinnego, czyli od roku 1972. Okres dokarmiania trwa ok. 180 dni.

Żubry dokarmiane są głównie sianem i sianokiszonką lub kiszonkami z kukurydzy oraz burakami pastewnymi, kapustą pastewną.



Stan populacji żubrów w latach 1970 - 2014



W latach 2011-2014 Nadleśnictwo Borki było jednym z 9 partnerów Projektu „Ochrona In situ żubra w Polsce – część północno – wschodnia”.

Koszty kwalifikowane: **1 818 307,83 mln złotych**

Zadanie 2. Obsługa stada bytującego w Puszczy Boreckiej: Zadanie obejmowało zakup i wykładanie pasz - **723,74** tys. złotych.

Zadanie 10. Odtwarzanie łąk i poprawa bazy pokarmowej żubra: odtworzono ok. 130 km rowów melioracyjnych oraz 4 oczka wodne (wodopoje) - **305,35** tys. złotych.

Zadanie 18. Monitoring wykorzystanie środowiska w Puszczy Boreckiej: zebrano próby z łąk i pastwisk. Wykonano łącznie 475 zdjęć fitosocjologicznych i wyróżniono z nich zbiorowiska roślinne. Wykonano badania laboratoryjne prób - **118,24** tys. złotych.

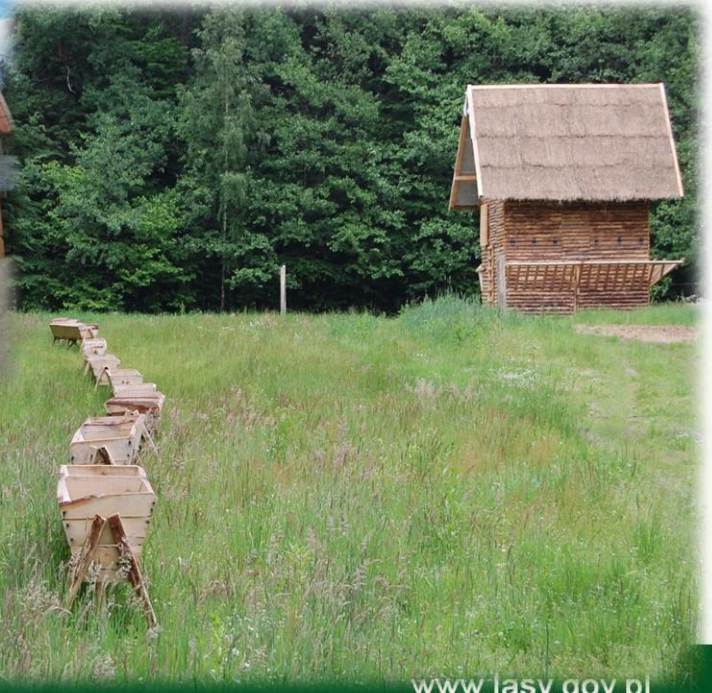
Zadanie 24. Utworzono 2 szt. dodatkowych miejsc zimowego dokarmiania żubrów (brogó – paśniki). Zadanie obejmuje również naprawę istniejących urządzeń - **57,92** tys. złotych.

Zadanie 28. Budowa zagrody pokazowej w Nadleśnictwie Borki - **589,6** tys. złotych.

Zadanie 33. Opieka weterynaryjna nad żubrami w Nadleśnictwie Borki - **23,5** tys. Złotych.



Osiągnięte efekty





Tak było...



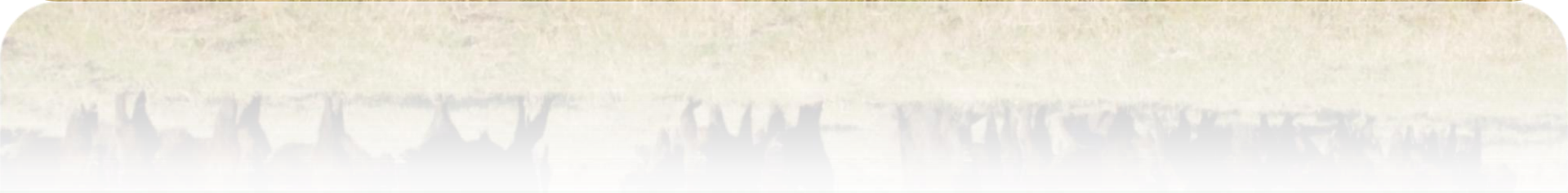
Tak jest teraz...

Od V 2014 roku na okres dwóch lat Nadleśnictwo Borki bierze udział w realizacji Projektu pt. **„Rozwój metapopulacji żubra w północno - wschodniej Polsce”**

Koszt projektu w Nadleśnictwie Borki – 443 000,00 złotych brutto

W ramach tego projektu zapewniono 85% środków na podstawowe potrzeby stada bytującego w Puszczy Boreckiej tj.:

- **zakup i wykładanie pasz – 415 tys. złotych**
- **opiekę weterynaryjną – 28 tys. złotych**



Obsługa stada bytującego w Puszczy Boreckiej

Zadanie obejmuje zakup pasz, koszty dowożenia karmy oraz sprzątnięcia stanowisk karmowych. W 2014 roku zakupiono pasze – 870 ton





Opieka weterynaryjna nad żubrami w Nadleśnictwie Borki



W ramach projektu od początku grudnia 2014 roku zapewniona jest stała opieka weterynaryjna stada żubrów.



ZAŁOŻENIA HODOWLI I OCHRONY ŻUBRÓW W PUSZCZY BORECKIEJ

Z A Ł O Ż E N I A

HODOWLI I OCHRONY ŻUBRÓW W PUSZCZY BORECKIEJ

W S T Ą P

Żubry w Puszczy Boreckiej przebywają na terenach otwartych w Nadleśnictwach Borki i Czerwonny Dwór.

Zgodnie z przyjętymi kryteriami hodowlanymi uwzględniającymi możliwości wyżywienia zwierząt oraz szkód wyrządzonych w drzewostanach i uprawach rolnych ustala się docelową wielkość stada żubrów w Puszczy Boreckiej na około 50 szt. W związku z tym, że aż 75% stada bytuje tradycyjnie na terenach Nadleśnictwa Borki - główny ośrodek hodowli i ochrony żubrów spoczywa na tym nadleśnictwie.

Nadleśnictwo Czerwonny Dwór wykonuje również czynności hodowlano-ochronne w odniesieniu do pozostałej części stada żubrów przebywających stale lub okresowo w naturalnych ostojach położonych na terenie tego nadleśnictwa, synchronizując swoje działania z Nadleśnictwem Borki szczególnie w zakresie zimowego dokarmiania, inwentaryzacji i redukcji stada.

Z A G A D N I E N I A S Z C Z E G Ó L N E

1. Hodowla żubrów na terenie Nadleśnictwa Borki funkcjonuje w oparciu o dotychczasową bazę b. CHZ Borki w Walisku.
2. Całością zagadnień związanych z gospodarką populacjami żubrów w Nadleśnictwach Borki i Czerwonny Dwór zajmuje się wydziałona służba łowiecka nadleśnictwa w porozumieniu z OZLP w Siałymstoku w ramach służby łowieckiej wyodrębnione zostaje stanowisko pracy ds. hodowli żubrów.
3. Stanowisku pracy ds. hodowli żubrów podlega całokształt zagadnień związanych z:
 - a/ całoroczną ochroną stada żubrów,
 - b/ prowadzeniem gospodarki łowiecko-rolnej związanej z wyprodukowaniem niezbędnej ilości korny na terenie Nadleśnictwa Borki oraz koordynacją jej wyładunku na obszarze całej Puszczy Boreckiej.

Za produkcję korny na potrzeby hodowli żubrów na terenie Nadleśnictwa Czerwonny Dwór odpowiada służba łowiecka tego nadleśnictwa,

- c/ określeniu norm żywieniowych dla żubrów z uwzględnieniem płci i wieku,
 - d/ nadzór nad urządzeniami hodowlanymi i sanitarnymi tj. zagrodami, podnikami, embonami itp. w CHZ w Walisku oraz koordynacja działań w tym zakresie na terenie całej Puszczy,
 - e/ nadzór nad personelem pomocniczym,
 - f/ wykonywaniu planowej i sanitarnej redukcji w stadach,
 - g/ prowadzeniu ascezynowania i rejestrowania przez przeznaczonych dla żubrów na terenie Nadleśnictwa Borki oraz koordynacji w tym zakresie Nadleśnictwem Czerwonny Dwór.
 - h/ prowadzeniem ciągłego rejestru przyrostu, przychodów i ubytków sztuk żubrów z uwzględnieniem płci i wieku na terenie całej Puszczy Boreckiej,
 - i/ prowadzeniem rejestru ruchu skór i czaszek na obszarze całej Puszczy Boreckiej.
4. Na terenie Puszczy Boreckiej wytypowane są ostoje zimowego dokarmiania żubrów, które odbywa się w okresach od 1 listopada do 30 kwietnia każdego roku.
Ostoje te znajdują się w oddz. 156 a, 155j i 164 d w N-ctwie Czerwonny Dwór oraz w oddz. 171g, 266a i 270 f w N-ctwie Borki.
Ostoje obejmują również drzewostany, w których nie prowadzi się normalnej gospodarki leśnej oraz wyłączone są one z gospodarki łowieckiej w okresach dokarmiania.
 5. W ramach obiektów zakamienionych na terenie N-ctwa Borki w Walisku prowadzone są okresowo czynne obiekty:
 - a/ zagroda o konstrukcji betonowej na służy do czasowego /od listopada do kwietnia/ przetrzymywania stad żubrów z wykorzystaniem jej dla celów selekcji /przeładów/,
 - b/ zagrody o konstrukcji drewnianej i siatkowo-drewnianej z których jedna /zniojsza/ służy wyłącznie dla celów sanitarnych i przetrzymywania sztuk nowo przyjsmowanych na okres kwarantanny, a druga /większa/ dla celów pokazowych.

6. Żubry, które zostały przydzielone na teren Puszczy Boreckiej z innych miejsc g hodowli przechodzą kwarentannę w czasie której ustala się ich stan zdrowotny oraz dalsze przeznaczenie /hodowlę lub eliminację/.
7. Eliminację żubrów dokonuje się wytypowany przez nadleśnictwo ~~zakład~~ pracownik służby łowieckiej zatwierdzony przez dyrektora OZLP.
8. Eliminacja żubrów ze stada wykonywana jest :
 - a/ w trybie nadzwyczajnym jako uzasadnione przypadki odstrzału sanitarnego wykonywane ze zgodą Naczelnego Konserwatora Przyrody,
 - b/ w trybie zwykłym po dokonaniu oceny zespołu powoływanego każdorazowo przez Departament Ochrony Przyrody MLIPO z udziałem przedstawicieli Białowieckiego Parku Narodowego, Zakładu Badania Ssaków PAN w Białowieży, OZLP w Białymstoku i innych placówek naukowo-badawczych wskazanych przez MLIPO.
9. Żubry zakwalifikowane przez zespół wymieniony w pkt. "8b" do eliminacji w trybie nadzwyczajnym lub zwykłym mogą być przekazane do odstrzału myśliwym dewizowym.
10. Całokształt spraw związanych z prowadzeniem odstrzału przez myśliwych dewizowych, zajmuje się służba łowiecka Nadleśnictwa Borki i Czerwony Dwór w porozumieniu z OZLP.
11. W ramach gospodarki populacją żubrów prowadzona jest zagroda pokazowa w Wolisku, w której prezentowana jest stale dla celów turystycznych określona grupa żubrów składająca się z samic, samca i młodzieży.

W skład zagrody pokazowej wchodzi:

 - a/ ogrodzenie,
 - b/ samony widokowe
 - c/ psianki
 - d/ podesty przy ogrodzeniu
 - e/ urządzenie do zalesunku i wyładunku zwierząt,
 - f/ podłóża, lizawki i pojemniki na karmę,
 - g/ punkt informacji i sprzedaży pamiątek.

ZAGADNIENIA OGÓLNE

12. Stado wolnościowe na terenie Puszczy Boreckiej znajduje się pod opieką wszystkich pracowników służb łowieckich N-lew Borki i Czerwony Dwór.
13. Do czasu innych uregulowań całokształt kosztów obsługujących hodowlę i ochronę żubrów na terenie Puszczy Boreckiej odnowszony jest na wnioskach gospodarki łowieckiej obu nadleśnictw jako dział wyodrębniony.
14. Zasady pokazywania żubrów w zagrodach pokazowych wraz z obowiązującym cennikiem stenowią dodatkowy załącznik do niniejszych założeń.
15. Likwidacja szkód wyrządzonych przez żubry odbywa się na podstawie tymczasowej instrukcji Ministra Leśnictwa i Przemysłu Drzewnego w sprawie polubownego załatwienia sporów wynikających w związku ze szkodami wyrządzonymi przez żubry /Dz.Urz.MLIPO z 1970 r. Nr 2,poz.14/. W związku z tym wypłaty odszkodowań za szkody w uprawach i płodach rolnych dokonują odpowiednio Nadleśnictwa Borki i Czerwony Dwór.

Z A T W I E R D Z A M do użytku służbowego na terenie działalności Nadleśnictw Borki i Czerwony Dwór.

Białystok, 1985.11.

DYREKTOR

E. Sadyba
mgr inż. Edward SADYBA

Za zgodność
Majm
ak/

Eliminacje żubrów





Narodowe Archiwum Cyfrowe, sygn. 1-G-2720

- Pierwsze polowania na żubry w Puszczy Boreckiej notuje się od 1974 roku.





Krukłanki, 06.10.2014 r.

Zn. spr.: ZŁ-7554-26/14

Generalny Dyrektor
Ochrony Środowiska
Ul. Wawelska 52/54
00-922 Warszawa

W nawiązaniu do wcześniejszych rozmów telefonicznych z przedstawicielem Nadleśnictwa Kobiór, dotyczących przemieszczenia sześciu żubrów (*Bison bonasus*) – samców urodzonych w latach 2009 – 2011, wyrażam zgodę na przyjęcie w/w osobników.

Decyzję o przydatności do dalszej hodowli podejmie Komisja dokonująca co roku przeglądu stada wolnościowego żubrów w Puszczy Boreckiej.

NADLEŚNICZY
NADLEŚNICTWA BORKI

Piotr P. Gąbrycki

Otrzymują:

- Nadleśnictwo Kobiór
- Pani prof. Dr hab. Wanda Olech Piasecka, SGGW Warszawa

Do wiadomości:

- RDLP Białystok
- RDOŚ Olsztyn

Nadleśnictwo Borki, ul. Dworcowa 8A, 11-612 Krukłanki
tel.: +48 87 42-17-045, fax: +48 87 42-17-045, e-mail: borki@bialystok.lasy.gov.pl

www.bialystok.lasy.gov.pl



Warszawa, dnia 27 listopada 2014 r.

GENERALNY DYREKTOR OCHRONY ŚRODOWISKA

Michał Kielszyna

DZP-WG.6401.06.22.2014.km,bp.2

DECYZJA

Na podstawie art. 104 § 1 ustawy z dnia 14 czerwca 1960 r. – Kodeks postępowania administracyjnego (Dz. U. z 2013 r. poz. 267, z późn. zm.) oraz art. 56 ust. 1 pkt 2 i ust. 4, w związku z art. 52 ust. 1a pkt 3 ustawy z dnia 16 kwietnia 2004 r. o ochronie przyrody (Dz. U. z 2013 r. poz. 627, z późn. zm.), po rozpatrzeniu wniosku Nadleśnictwa Kobiór z dnia 1 października 2014 r., znak: ZG-7326(1)-7/2014, uzupełnionego pismem z dnia 7 listopada 2014 r., znak: ZG-7326(1)-7(2)/2014, w sprawie wydania zezwolenia na transport 6 osobników żubra (*Bison bonasus*) w celu ich dalszej hodowli w Nadleśnictwie Borki,

zezwałam

Nadleśnictwu Kobiór na transport 6 samców żubra (*Bison bonasus*) o następujących imionach i numerach rodowodowych: Plewan, nr rod. 11494, Potam, nr rod. 11495, Pokręt II, nr rod. 11769, Polech II, nr rod. 11772, Potomny, nr rod. 11960, Polisz, nr rod. 11963, z hodowli znajdującej się w rezerwacie faunistycznym „Żubrowisko” w Jankowicach do hodowli zlokalizowanej na terenie Nadleśnictwa Borki,

pod następującymi warunkami:

- 1) podczas transportu osobnikom żubra zostanie zapewniona opieka weterynaryjna,
- 2) osobniki żubra będą przewożone w jak najkorzystniejszych dla nich warunkach, w taki sposób, aby negatywny wpływ transportu został ograniczony do minimum,
- 3) przed transportem osobniki żubra zostaną przebadane w kierunku chorób zakaźnych, w szczególności gruźlicy bydła i brucellozy,
- 4) w przypadku, gdy w wyniku badań, o których mowa powyżej, zostanie zdiagnozowana choroba zakaźna, transport wszystkich osobników żubra z tego ośrodka hodowli nie zostanie zrealizowany.

Zezwolenie jest ważne do dnia 31 grudnia 2014 roku.

Zobowiązuję wnioskodawcę do przedłożenia Generalnemu Dyrektorowi Ochrony Środowiska oraz Regionalnemu Dyrektorowi Ochrony Środowiska w Katowicach informacji z zakresu wykorzystania zezwolenia w terminie do dnia 31 stycznia 2015 r.

Z uwagi na uwzględnienie w całości żądania strony na podstawie art. 107 § 4 Kodeksu postępowania administracyjnego, odstąpiono od uzasadnienia powyższej decyzji.



Kruklanki, 24.12.2014r.

Zn. spr.: ZŁ-7554-35/14

**Generalny Dyrektor
Ochrony Środowiska
Ul. Wawelska 52/54
00-922 Warszawa
za pośrednictwem
Regionalnej Dyrekcji Lasów Państwowych
w Białymstoku**

WNIOSEK

Na podstawie art. 52 i 56 ustawy z dnia 16 kwietnia 2004r. o ochronie przyrody (tekst jednolity Dz. U. 2013r. poz. 627 ze zm.) zwracam się z prośbą o wydanie zezwolenia na następujące czynności zakazane względem gatunku żubr (*Bison bonasus*) w celu realizacji „Programu ochrony żubra w Puszczy Boreckiej”:

1. Zabicie przez odstrzał 6 osobników żubrów byków dowiezionych z Nadleśnictwa Kobiór, nr rod. 11494 PLEWAN ur. 2009r., nr rod. 11495 POTAM ur. 2009r., nr rod. 11769 POKRĘT II ur. 2010r., nr rod. 11772 POLECH II ur. 2010r., nr rod. 11960 POTOMNY ur. 2011r., nr rod. 11963 POLISZ ur. 2011r..

2. Wywożenie poza granicę kraju głowy i skóry żubrów wymienionych w punkcie 1.

Miejsce i czas realizacji zezwolenia:

Miejscem wykonania odstrzałów będzie Puszcza Borecka (Nadleśnictwo Borki i Nadleśnictwo Czerwony Dwór).

Czas realizacji: od 1 lutego 2015 roku do końca marca 2015 roku.

Odstrzały żubrów będą wykonane z broni myśliwskiej przez osoby upoważnione z kraju i zagranicy. Nadleśnictwo zwróci się zgodnie z kompetencjami z wnioskiem o preparowanie głów i skór żubrów do Regionalnego Dyrektora Ochrony Środowiska w Olsztynie.

Po wypreparowaniu głowy i skóry mogą być wywożone za granicę kraju.

O miejscu i terminie realizacji odstrzałów Nadleśnictwo powiadamia Regionalnego Dyrektora Ochrony Środowiska w Olsztynie.

Cel wykonywania wnioskowanych czynności:

1



Warszawa, dnia 3 czerwca 2015 r.

**GENERALNY DYREKTOR
OCHRONY ŚRODOWISKA**

Michał Kielsznia

DZP-WG.6401.063.2015a13

2 x ZŁ - y. KŁol
kopia do: inf

Sekretariat Nadleśnictwa Borki
WPLYNĘŁO
08-06-2015
Nr dziennika: 15.811.2015...

DECYZJA

Na podstawie art. 104 § 1 ustawy z dnia 14 czerwca 1960 r. Kodeks postępowania administracyjnego (Dz. U. z 2013 r., poz. 267 z późn. zm.), dalej kpa, oraz art. 56 ust. 1 pkt 1 i ust. 4, w związku z art. 52 ust. 1a pkt 1 ustawy z dnia 16 kwietnia 2004 r. o ochronie przyrody (Dz. U. z 2013 r. poz. 627, z późn. zm. dalej u.o.p.), po rozpatrzeniu wniosku Pana Piotra P. Gawryckiego, Nadleśniczego Nadleśnictwa Borki, z dnia 24 grudnia 2014 r., przekazanego przy piśmie Regionalnej Dyrekcji Lasów Państwowych w Białymstoku z dnia 9 stycznia 2015, w przedmiocie wydania zezwolenia na odstępstwo od zakazu obowiązującego w stosunku do osobników zwierząt należących do gatunków objętych ochroną,

nie zezwalam

na zabicie 6 osobników żubra (*Bison bonasus*), o numerach rodowodowych: 11494 PLEWAN ur. 2009 r., 11495 POTAM ur. 2009 r., 11769 POKRĘT II ur. 2010 r., 11772 POLECH II ur. 2010 r., 11960 POTOMNY ur. 2011 r., 11963 POLISZ ur. 2011r. oraz wywóz poza granicę kraju głów i skór wymienionych żubrów

Uzasadnienie

Pan Piotr P. Gawrycki, Nadleśniczy Nadleśnictwa Borki, wnioskiem z dnia 24 grudnia 2014 r. zwrócił się za pośrednictwem Regionalnej Dyrekcji Lasów Państwowych w Białymstoku do Generalnego Dyrektora Ochrony Środowiska z prośbą o wydanie zezwolenia na odstępstwo od zakazu umyślnego zabijania osobników gatunku objętego ochroną jakim jest żubr. Wskazane we wniosku osobniki żubra zostały przetransportowane do Nadleśnictwa Borki na mocy decyzji Generalnego Dyrektora Ochrony Środowiska z dnia 27 listopada 2014 r. znak: DZP-WG.6401.06.22.2014.km.bp.2 w celu dalszej hodowli.



**Państwowe Gospodarstwo Leśne
Lasy Państwowe**

**Z nadzieją na zrozumienie...
dziękuję za uwagę**

Nadleśnictwo Borki
ul. Dworcowa 8A
11-612 Kruklanki
borki@bialystok.lasy.gov.pl

www.lasy.gov.pl